

Hässelby slotts trädgårdsförening. Lite historik om oss och vårt område.



Teckning av Hässelby slott med en del av fruktträdgården i förgrunden av konstnären Otto Henrik Wallgren (1795-1857) utförd år 1847.

Källa:Wikipedia

HÄSSELBY SLOTT uppfördes i mitten av 1600-talet. Riksrådet Karl Bonde uppdrog åt "Kungl Majestätes Architekt" Simon de la Vallé att rita en slottsbyggnad med 18 rumsenheter och två fristående flygelbyggnader.

Ursprungligen bestod huvudbyggnaden av tre våningar, men vid den stora branden år 1721 ödelades den översta våningen, varvid kyrkrummet och det värdefulla biblioteket helt förstördes.

När slottet renoverades blev det alltför kostsamt att återställa den praktfulla övervåningen och resultatet blev det utseende som slottet har idag.

I början av 1700-talet anlades också en tidstypisk park.

Grevarna på Hässelby skötte oftast sitt stora gods mönstergillt. Särskilt Carl Bonde den yngre och Gustaf Bonde den äldre. månade om både jordbruk och trädgård och det importerades till exempel 600 fruktträd från Holland.

Tyvänn frös 594 st bort en bister vinterkrignatt 1705. En del träd återplanterades dock senare.

Om odlarmöda och det goda livet på slottet minner många gatunamn i Hässelby såsom Krikongränd, Astrakangatan, Melongatan, Persikogatan och Mirabellbacken. Krikon och Mirabell är plommonsorter, Astrakan ett blont sommaräpple.

HÄSSELBY SLOTT (som egentligen inte kan kallas slott, då ingen kunglighet bott där) har ägts och bebotts av släkten Bonde fram till 1931 då Stockholms stad köpte den tillhörande marken för att bygga förorterna Hässelby och Vällingby.

Stockholms stad lät renovera slottet i början av 1960-talet och återställde den närmsta delen av barockträdgården till sitt ursprungliga skick. Detta gjordes möjligt genom de bevarade originalritningarna.

Sedan december 2010 är artisten och musikern Thomas Ledin en av delägarna.

Hässelby Slotts trädgårdsförening är unik för Sverige med sin öppna parkkaraktär och lättillgänglighet. Träd-

gården smälter på ett naturligt sätt in i slottsmiljön och utgör en mycket vacker grönskande och prunkande buffert mellan stadens hus och det anrika Hässelby slott.



Det var också tanken när Stockholms fastighetskontor 1955 funderade på hur man bäst skulle arbeta upp slottets mycket förfallna köksträdgård. Man bjöd in boende i området som visade sig ha stort intresse av att bilda en trädgårdsförening och arrendera marken av Stockholms stad.

Detta var ju ingalunda det enda området inom Stockholm på 50-talet där det anlades koloniträdgårdar. Pungpinan och Skarpnäck är andra exempel.

Att få möjlighet att odla i "stan" var ju på den tiden en ynnest. Med krigsårens ransoneringar och smala utbud av grönsaker i minnet var detta också ett sätt att ge en del stockholmare mer mat på bordet.

I samarbete med slottsträdgårdsarkitekt Sven A

Hemlin, stadsantikvarie Gösta Selling och föreningens ordförande Olle Bergenståhl började trädgården anläggas år 1957.

Kravet var att trädgården skulle byggas upp och skötas som en integrerad del till den övriga slottsparken och på så sätt bidra till slottets inramning och utsmyckning.

Slottet har en omfattande konferensverksamhet, vars deltagare gärna tar en naturskön, mycket uppskattad promenad i vår trädgård.

Just intrycket av parkkaraktär, tillgängligheten och den mångfald av både gamla och nya kulturväxter och odlingar lämnar ett starkt intryck på våra besökare som ivrigt låter sig fotograferas vid de vackra växterna och gärna inlåter sig på samtal med oss odlare.

Arvet från den gamla köksträdgården var ett antal äppel-, päron- och krikonträd, varav några står kvar än idag. Jorden hämtades från dåtidens stora växthusområde i Lövsta, varför man än idag kan hitta diverse porslinsskärvor.

Föreningen ställde stora, men inte oöverkomliga krav på att den egna odlingslotten, hölls i ett prydligt skick. Varje odlingslott skulle ha en sedumkant och en 120 cm djup blomsterlist in mot landet.

Alla lotter skulle ha en avgränsande hallonhäck eller bärbuskar mot sin granne.

Inga byggnader var tillåtna och spaljéer fick ha en höjd på max 180 cm och skulle vara grönmålade. (Idag, år 2019) är inte reglerna lika strikta).

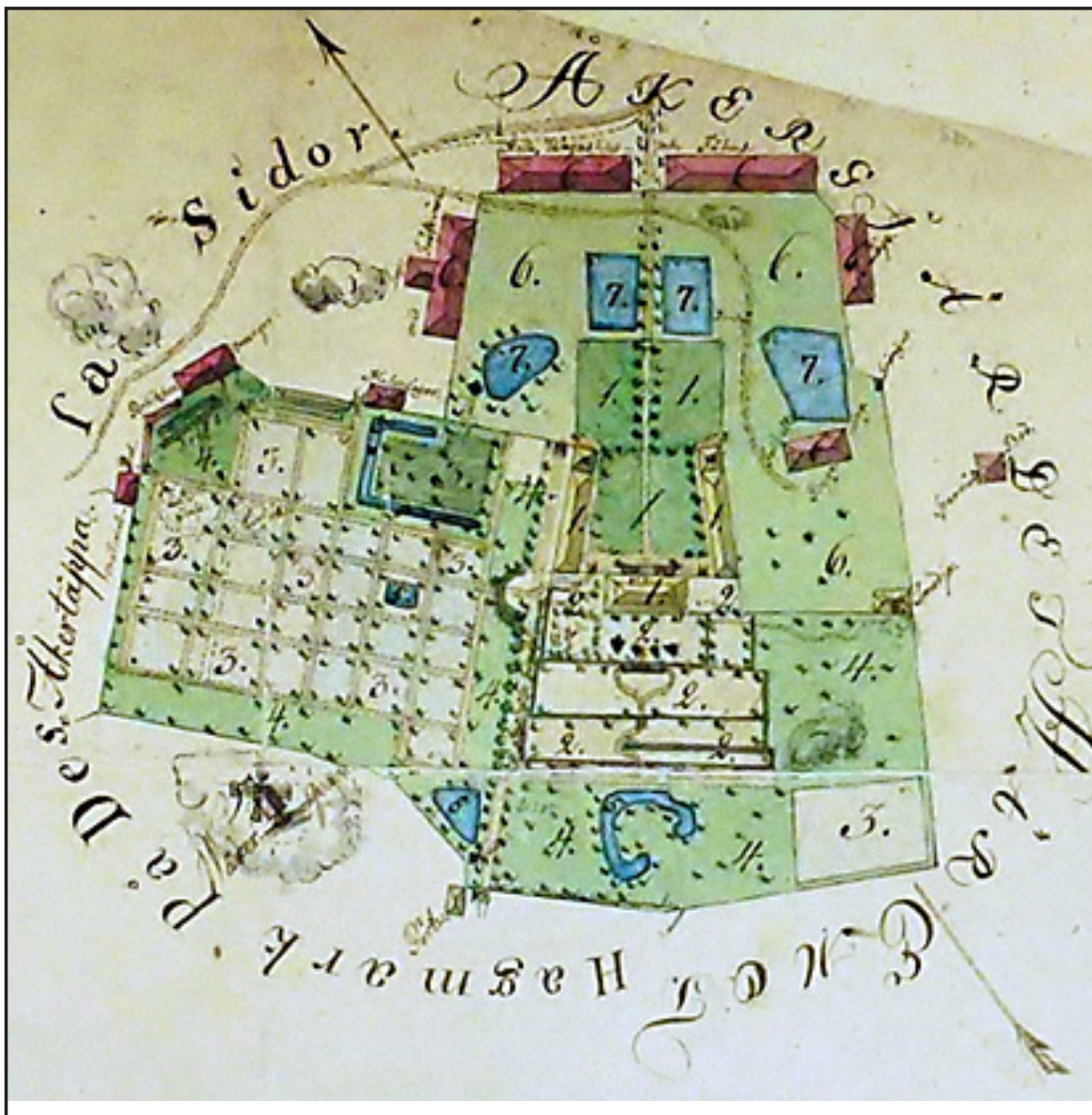


Historiska byggnader i vår näromgivning



Hasselby slotts huvudbyggnad och flyglar.

Strax sydväst om Hässelby slott stod en väderkvarn på en liten kulle som kallades Väderkvarnsberget. Kvarnen är redovisad på en karta från 1652 och där ritad som en stolpkvarn. Sydväst om säteriet låg "Qvarnhagen". Här finns numera en koloniträdgård och dagens Kvarnhagsvägen. På området fanns även en liten vattenkvarn.



Säteriet Hässelby, karta från 1812 med väderkvarnen ner till vänster.
Källa: Wikipedia



Apelberg var statarbostäder fram till 1930-talet.
Numera är det gästrum till slottet.



Plaisiren, spannmålmagasin från 1800-talet.



Ladugården, numera bl.a. bilverkstad.



Ett mindre hus ner mot Grimsta som varit smedja.
Samt vår grannförenings hus som bland annat fungerat som förvaltarbostad.



Slottets konferens o restaurangdel.

Vårt område



Består av ett drygt 80-tal lotter där genomsnittsytan är på 150 m², några mindre och några större. Hela området är på 12880 kvm.



Två stora och sex mindre grusade gånger är pulsådror och öppna för allmänhetens promenader.

I mitten finns en större korsning med bänkar att vila på, samt en av föreningens anslagstavlor.

Till föreningen hör tre stycken byggnader.



Ett förrådshus för maskiner och annan gemensam utrustning samt en sommarvattentoalett. Huset fick sin nuvarande placering i mitten på 80-talet när man byggde ut slottets konferensdel. Den stog tidigare i den så kallade Krikonlunden, och hade bara torrdass.



Föreningen behövde en samlingsplats, gärna med ett litet hus, så 2 lotter ställdes till förfogande och Lennart Dahl lät bygga ett föreningshus som stod klart 1995 med kringliggande gemenskapsyta för möten, sammankomster, aktiviteter och fester, samt ett café-hus som dåvarande ordförande Lennart Dahl byggde 2005.

Varför ett café?

Det började med att några medlemmar regelbundet samlades för en fikapaus, förbipasserande tyckte det såg trevligt ut och undrade om man kunde få köpa en kopp? Och på den vägen blev det.

Föreningen har tre regelverk att förhålla sig till. Förbundets (FFSK) stadgar, kommunens arrendekontrakt och föreningens egna regelverk.

I förbundets stadgar står bland annat att föreningen skall ha en utåtriktad verksamhet, för att sprida kunskap om odlandet och få fler att bli intresserade.

Söndagscaféet är en del av detta där vi berättar om vår verksamhet och får nya medlemmar, skördemarknaden är en annan. Vi deltog i Sollentunamässan 2001 där vi, förutom att presentera vår förening även sålde växter, salvor, sylt mm.



Föreningen förfogar också över en 300 år gammal jordkällare som 2009 försiktigtvis renoverades med ny ventilation samt tätades. I begynnelsen hade källaren ett tak av trä.



Vid renoveringen visade det sig att den ursprungliga grunden har anor från slutet av 1700- talet. I början av 1900- talet lades ett nytt tak och 2009 har den ytterligare renoverats för att hålla i 100 år till. Ett kulturarv, värt att vårda och använda till det den

ursprungligen byggdes för, att förvara grönsaker, frukt, bär, potatis och lökar i. Föreningen förvaltar källaren på uppdrag av staden, kuriöst är att den är placerad i kvarteret "dryckeskällaren".

El

Att föreningen skaffade el började egentligen med att en besökare undrade vart det gick att ladda mobilen? Och nej, det gick ju inte. Och visst var det jobbigt att brygga kaffe på gasolköket.

Tankar på ekonomi och olika lösningar diskuterades.

Ett drygt år gick när Ewa Bertram var på ett uppstartsmöte med stadsdelens kulturavdelning där bland annat nationaldagsfirandet diskuterades och frågan kom upp om inte vi i vår förening kunde hjälpa till att hissa flaggorna på slottet. Som kompensation skulle vi få ordna tivolitillstånd. Jovisst, Ewa högg direkt. Så blev det, vi hisgade flaggor och jag som ordförande ordnade med tivolitillstånd med mera i två år. Vips hade vi grundplåten till elinstallationen och 2012 var det draget och klart.



Vilka är vi då, vi som odlar?

En grundtanke med trädgårdsrörelsen var ju att stadsborna skulle kunna odla sina egna grönsaker.

Föreningen har under åren haft en brokig skara odlare, en del trädgårdsmästare, inte så konstigt kanske med tanke på närheten till de på 50-talet stora växthusen utåt Hässelby-Lövsta området. Vidare har här passerat boxare, advokater, kriminalare, ingenjörer, läkare, lärare, botanister, hemmafruar, fritidspolitiker, pedagoger, pensionärer, chafförer, brandmän, föreningen har även "fostrat" en fd Centerpartistisk miljöminister. Med andra ord helt vanligt folk, ett tvärsnitt av de boende i framför allt Hässelby-Vällingby.

För att bli antagen som medlem i föreningen fick man först träffa styrelsen och intyga att man varken hade sommarstuga, villa eller båt. Det var också viktigt att man hade starkt intresse för att odla, semestern skulle man självklart tillbringa på lotten. Ordförande Bergenståhl framhöll kraftfullt att grusgångarna skulle vara rensade, sedumkanterna raka och rabatterna prunkande, till sin hjälp hade Olle kantgeneral Åke Lundberg som gick runt och kontrollerade, mätte och sa till. Ordförande Bergenståhl gick varje lördag och synade lotterna. Han gick och pekade med sin käpp. "Så här får det inte se ut" kunde han säga och folk rättade sig efter honom. Det var stränga regler, man fick varken ha stenplattor eller gräsmatta. Allt detta bidrog till att området kunde bibehålla sin parkkaraktär, vilket var intentionen och kravet när området anlades.



Föreningens förste ordförande Olle Bergenståhl var till yrket byråingenjör med stort odlarintresse och aktiv i Svenska förbundet för koloniträdgårdar och fritidsbyar.

Tillsammans med Curt Jeppson; Bror Thunblad; Sören Cronsioe; Martha Högström skrev de 1985 boken och studiehäftet "Gröna tummen", en trädgårdskurs för kolonister som användes av föreningar under lång tid. 1984 fick Olle möjlighet att starta upp Lövsta koloniområde, dåvarande finansborgarrådet Mats Hult lättade på plånboken och Olle lämnade vår förening 1985 för att bli Lövstas förste ordförande. Ett 15-tal av vår förenings medlemmar gjorde honom sällskap och investerade i en stuga på Lövsta- området.

En av medförfattarna till "Gröna tummen" trädgårdskonsulenten Curt Jeppson, hade en lott hos oss ett flertal år.

Ett flertal konstnärer har under åren funnit sin inspiration i vår trädgård, bl.a Margareta Carlkvist, som med sina motiv från trädgården haft flera utställningar runt om i Sverige och rönt stor uppskattning.

Josephine Siskind, är en annan som med utställningar runt om i världen, stundtals hämtat sin inspiration från odlingslottenlotten.



Ekokolonism

En bit in på 70-talet så vaknade åtminstone mitt och många andras miljömedvetenhet, vi började undra vad det var vi stoppade i oss. Floran och faunan i vår omgivning förändrades eller dog, och en ny kategori av människor sökte sig till koloniträdgårdarna för att få tillgång till obesprutad potatis och giffria grönsaker.

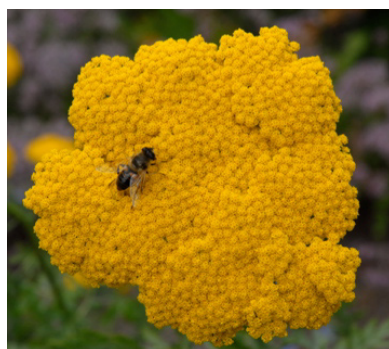
Nu var inte det primära att dryga ut hushållet utan att få kvalité och skaffa sig kunskap om hur det egentli-

gen fungerar. Idag vet vi betydligt mycket mer om de konsekvenser som uppstår om vi inte lever i samklang med moder jord.

Nu, en bit in på 1980- talet börjar en ny tid i föreningens syn på odlande. Eldningstunnorna som fanns i riklig mängd började bytas ut mot komposter, drivbänkar och täckdling. Det som förut eldats upp fick nu återgå som ny näring till jorden. Vi börjar sträva efter att odla naturenligt och förde bara bort det vi själva åt.

Resten såsom blast, blad, gräs, blommor osv komposterades för att återgå som ny näring till jorden kommande säsong. En annan syn på höstgrävning med höstgödsling växer fram i och med förnyad kunskap om hur urlakning och bakterilivet i jorden egentligen fungerar. Den här processen gick ju inte helt smärtfritt, motståndet var stundom hårt och envist, men efter x-antal år med kurser, goda exempel och ihärdig information började bitarna falla på plats.

Numera på 2000- talet, värnar vi om artrikedomen för att främja tillgång på pollinerande insekter som humlor, bin och fjärilar, utan pollinerare, mask, bakterier, svampar, fotosyntes med mera, ingen mat på bordet, ingen blomsterprakt, bara ingenting.





Föreningens ordförande Bengt Vängstam, håller stolt upp det fina priset.
foto: Ewa Bertram

Vår förening blev av Hässelby Hembygdsförening tilldelad 2012 års Flower Power pris, "för engagerat odlande i historisk miljö" som det bland annat står i motiveringen. Priset utdelades av Hembygdsföreningens ordförande Åke Nilsson och är ett vackert miniatyrväxthus. Växthuset och hela motiveringen finns att beskåda i föreningshuset

Slutord

Vi har länge satt värde på den spontana energi som frigöres när vi påtar i täppan och glömmer tid och rum. Att som stadsbo få möjlighet att vårda sina gröna fingrar och lära kommande generationer om samspelet med naturen är en försäkran om att kulturarvet går vidare. Några timmars syrerik och väldoftande luft är en lisa för själen och bevisligen bra terapi mot flertalet krämpor.

Text och foto, (där inget annat anges):

Bengt Vängstam

maj 2019